

**Environnement professionnel**

Vous effectuez une période de formation en milieu professionnel au sein de l'entreprise CAPA. Vous rencontrez M. MARTIN, le responsable des approvisionnements.

Plan

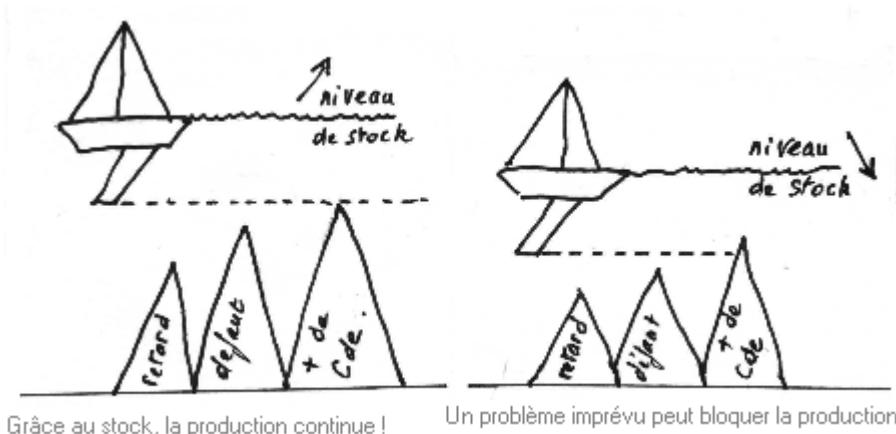
I Identifier et analyser les modalités d'approvisionnement.

II Participer à la recherche et au choix d'un fournisseur.

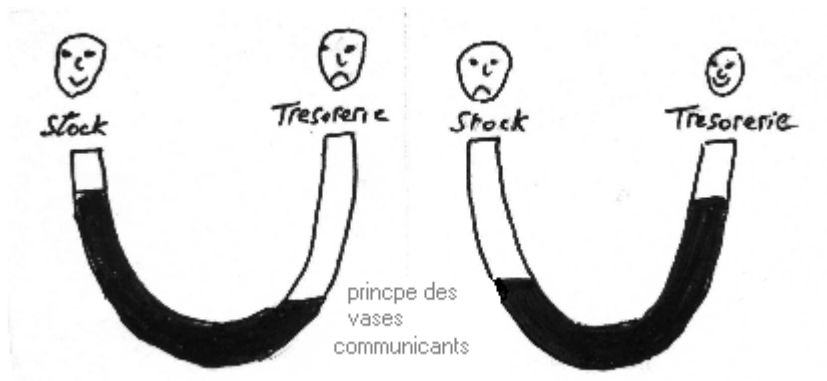
**Introduction**

La gestion des stocks répond à un double objectif :

- satisfaire la demande dans les délais.



- Minimiser les coûts de stockage.



(coûts liés au stockage : coût du capital investi, coût du magasinage, coût de la dépréciation des articles au cours du stockage)

Pour atteindre ces objectifs, l'Ent.définit 1 politique qui répond à 3 questions :

- **QUOI** (quel produit) faut-il réapprovisionner ?
- **QUAND** faut-il commander ?
- **COMBIEN** faut-il réapprovisionner ?

## I IDENTIFIER ET ANALYSER LES MODALITÉS D'APPROVISIONNEMENT.

## A L'approvisionnement

Lors d'un inventaire, réalisé la semaine précédente, M. MARTIN veut étudier la fiche de stock du produit PROTECSOL 200, et vous demande d'en prendre connaissance.

Doc 1 : «la fiche de stock du produit PROTECSOL 200 »

FICHE DE STOCK		PROTECSOL 200		
Référence : 1BO 01R		Stock maximum : 15		
Livraison : une fois par quinzaine		Stock minimum : 5		
		Stock d'alerte : 8		
Dates	Opérations	Entrées	Sorties	Stock
1 <sup>er</sup> octobre	Stock initial			15
2 octobre	BS <sup>1</sup> 1254		4	11
4 octobre	BS 2156		5	6
10 octobre	BS 2168		3	3
11 octobre	BE <sup>2</sup> 5489	12		15
13 octobre	BE 5490	12		27
14 octobre	BS 2169		5	22
25 octobre	BE 5491	12		34

1. BS : bon de sortie

2. BE : bon d'entrée

1) Recherchez le sens de l'expression « stock minimum ».

→ Il correspond à la quantité de produit qui va être consommée entre le jour où je passe la commande (pour me réapprovisionner) et le jour où je serai livré.

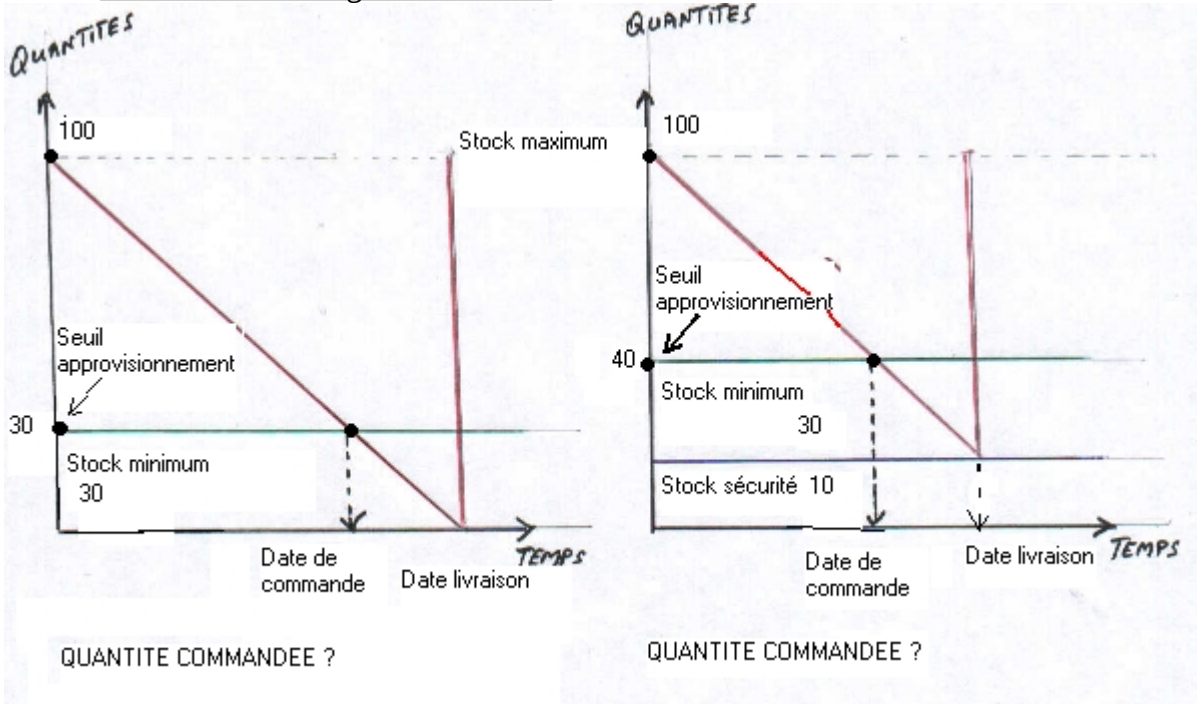
2) Recherchez le sens de l'expression « stock maximum »

→ Il représente la quantité à ne pas dépasser dans le stock de référence.

3) Est-ce que la fiche de stock de ce produit PROTECSOL est satisfaisante ?

→ Le stock maximum est largement dépassé.

Doc 2 Courbes de gestion de stock



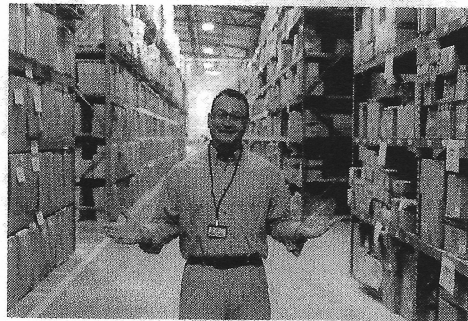
4) Expliquez le sens de l'expression « stock d'alerte » (synonyme de « seuil d'approvisionnement »)  
 → Il représente le niveau de stock qui doit déclencher une commande de réapprovisionnement.  
 On l'appelle également « seuil d'approvisionnement »

MARTIN vous montre deux autres fiches de stock et vous commente la périodicité de l'approvisionnement.

Doc 2 bis « les fiches de stock de CHIFNET 24 et BROSSE NYLON 54 »

<b>FICHE DE STOCK</b> Référence : 2CH 03F Livraison : sur commande deux fois par an (date variable, en fonction du stock d'alerte)	<b>CHIFNET 24</b> Stock maximum : 500 Stock minimum : 30 Stock d'alerte : 60
---	---

Pour ce produit, nous passons une commande dès que le stock d'alerte est atteint, c'est-à-dire que nous prévoyons une marge supplémentaire par rapport au stock minimum en cas de difficulté de livraison.



Tous les mois, nous commandons ce produit mais en quantité différente à chaque fois.

<b>FICHE DE STOCK</b> Référence : 1BR 07R Livraison : commande le 10 de chaque mois	<b>BROSSE NYLON 54</b> Stock maximum : 30 Stock minimum : 5 Stock d'alerte : 8
---	---

5) À partir des trois produits présentés, retrouvez les modalités d'approvisionnement évoquées.  
 → Ce sont :  
 - le niveau des stocks (stock minimum, stocks d'alerte, stock maximum).  
 - La périodicité = date de commande (à échéance fixe ou variable).

**B Les événements qui déclenchent le réapprovisionnement en fonction de la politique d'approvisionnement.**

M. MARTIN veut éviter, avant tout, une **rupture de stock**. Il veut planifier les commandes de produit pour tout le premier semestre de l'année prochaine.

Pour ce faire, il s'est appuyé sur l'état des consommations annuelles de l'année précédente.

Voir le doc 3 « l'état des consommations de BRILLSOL(année N -1) »

Mois	Janv.	Fév.	Mars	Avril	Mai	Juin	Juillet	Août	Sept.	Oct.	Nov.	Déc.
Sorties	300	200	250	200	200	150	150	50	150	200	200	350

6) Quelles sont les périodes de faible consommation ? Pourquoi ?

→ La période de faible consommation couvre les mois de juin, juillet et août. Cela correspond aux congés payés.

Monsieur Martin vous remet les prévisions qu'il a établies pour le prochain semestre doc 4 « Les prévisions de consommation de BRILLSOL année N-1 »

Mois	Stock initial	Sorties	Stock final	Commande (quantité)	Commande (date)	Livraison (quantité)	Livraison (date)
Janvier	200	300	- 100	500	4 janvier	500	11 janvier
Février	400*	200	200				
Mars	200	250	- 50	450	4 mars	450	11 mars
Avril	400	200	200				
Mai	200	200	0	400	4 mai	400	11 mai
Juin	400	150	250				

\* Stock initial = stock final + commande

7) Que représente la colonne « Sorties » ?

→ Ce sont les consommations mensuelles de l'année précédente, qui doit nous permettre de réaliser les prévisions.

8) Quel est le calcul du stock final ?

→ Stock final = stock initial – sorties.

9) Cochez dans le tableau ci-dessous, les caractéristiques des modalités d'approvisionnement des 5 produits évoqués précédemment.

Produits	Quantités		Dates	
	Fixes	Variables	Fixes	Variables
PROCTESCOL	X		X	
CHIFNET	X			X
BROSSE		X	X	
BRILLSOL		X	X	
DETACHNET		X		X

### C Le coût de stockage

Monsieur MARTIN téléphone à coté de vous, au fournisseur de PROTECSOL.

Doc 5 : «Extrait de la convesation téléphonique de M.MARTIN »



... je vous appelle au sujet de ma commande de PROTECSOL 200. Nous avons eu ces dernières semaines une baisse de l'utilisation de ce produit. De plus, vous nous avez livrés trois fois au lieu de deux. Je n'ai plus assez de place pour tout stocker et, à ce rythme, je vais être obligé de louer un local supplémentaire. En conséquence, j'aimerais retarder la prochaine livraison au 20 novembre.

#### 10) Quelles sont les conséquences d'un stock trop important pour l'entreprise ?

- il faut avoir un local plus important, donc un coût supplémentaire.
- L'entreprise immobilise de l'argent dans les stocks, qu'elle aurait pu utiliser autrement.

Monsieur Martin préfère par contre ne passer que 2 commandes par an, plutôt que plusieurs petites commandes fréquentes.

#### 11) Cherchez les coûts générés par des commandes fréquentes.

- des coûts d'approvisionnement (ex : coût administratif pour passer une commande, réceptionner, stocker)
- des coûts d'expédition (transport)

## II PARTICIPER À LA RECHERCHE ET AU CHOIX D'UN FOURNISSEUR.

La société CAPA s'est trouvée en difficulté à cause d'un fournisseur qui ne respectait pas les délais de livraison. M.Martin vous demande de participer à la recherche et au choix d'un nouveau fournisseur.

### 12) Où pourriez-vous trouver des fournisseurs potentiels ?

- les annuaires (pages jaunes, informatisés ou annuaire professionnel comme le KOMPASS)
- le fichier fournisseur de l'entreprise,
- les revues,
- le bouche à oreille, les visites à des foires, salons ou visite de représentants.

Monsieur Martin a recensé ses besoins avant de contacter des fournisseurs  
 doc 6 « Extrait du cahier des charges »

- |  |                                    |
|--|------------------------------------|
| - Produit : BRILLANTO                  | - Fréquence : 1 fois par trimestre |
| - Conditionnement : bidons de 5 litres | - Délai de livraison : 1 semaine   |
| - Quantité à livrer : par 150 litres   |                                    |

Il adresse un courrier d'**appel d'offres** à 5 entreprises pour formuler sa demande et reçoit les 3 propositions suivantes

doc 7 « les propositions des fournisseurs ».

PRIMO ÉCO	HYGIENÉCO	ÉCO PRIX
<b>Détergent BRILLANTO</b> PV unitaire : 43,50 € Bidons de 5 litres Quantité minimale de commande : 5 bidons Remise : 5 % pour 10 unités 7 % pour 20 unités 8 % au-delà Livraison franco de port Délai de livraison : 7 jours Règlement par chèque en fin de mois Escompte : 1 % pour paiement anticipé	<b>Détergent BRILLANTO</b> PV par lot de 2 : 96,00 € Bidons de 5 litres Quantité minimale de commande : 2 bidons Remise : 3 % pour 10 lots 5 % pour 15 lots 7 % pour 20 lots Livraison franco de port pour une commande > 1 500 € Sinon, port de 1 € par bidon Délai de livraison : 3 jours Règlement par chèque : 50 % à la commande 50 % à 30 jours Escompte : 3 % pour paiement anticipé	<b>Détergent BRILLANTO</b> PV pour 10 bidons de 5 litres : 453,00 € Quantité minimale de commande : 1 bidon Remise : 5 % pour 2 lots 7 % pour 3 lots 8 % au-delà Livraison franco de port Délai de livraison : 5 jours Règlement par traite à 30 jours fin de mois Escompte : 2 % pour paiement anticipé

13) Complétez le **tableau de comparaison des offres** à partir des données du doc 7

	PRIMO ÉCO	HYGIENÉCO	ÉCO PRIX
Prix unitaire HT (en €)			
Prix pour 30 bidons (en €)			
Taux de remise (en %)			
Montant de la remise (en €)			
Prix net HT (en €)			
Frais de port (en €)			
Prix total HT (en €)			
Montant de la TVA (en €)			
Montant TTC (en €)			
Délai de livraison (en jours)			
Taux d'escompte (en %)			
Montant de l'escompte (en €)			
Mode de règlement			
Délai de règlement			
Date de paiement si livraison le 10 janvier			
Éléments à négocier si la proposition est retenue			

14) Indiquez le fournisseur que vous proposez en justifiant votre choix.

→ **PRIMO ECO** a le tarif le plus bas. De plus, il n'y a que 2 points à négocier, contre 4 pour **HYGIENECO** et 3 pour **ECO PRIX**.

**Il faut donc retenir PRIMO ECO**

	PRIMO ÉCO	HYGIENÉCO	ÉCO PRIX
Prix unitaire HT (en €)	43,50	48,00	45,30
Prix pour 30 bidons (en €)	1 305,00	1 440,00	1 359
Taux de remise (en %)	8	5	7
Montant de la remise (en €)	104,40	72,00	95,13
Prix net HT (en €)	1 200,60	1 368,00	1 263,87
Frais de port (en €)	FRANCO	30,00	FRANCO
Prix total HT (en €)	1 200,60	1 398,00	1 263,87
Montant de la TVA (en €)	235,32	274,01	247,72
Montant TTC (en €)	1 435,92	1 672,01	1 511,59
Délai de livraison (en jours)	7	3	5
Taux d'escompte (en %)	1	3	2

	PRIMO ÉCO	HYGIENÉCO	ÉCO PRIX
Montant de l'escompte (en €)	14,36	50,16	30,23
Mode de règlement	Chèque	Chèque	Traite
Délai de règlement	Fin de mois	50 % à la commande 50 % à 30 jours	30 jours fin de mois
Date de paiement si livraison le 10 janvier	31 janvier	836,01 € le 7 janvier 836,00 € le 10 février	28 février
Éléments à négocier si la proposition est retenue	Escompte – Délai de règlement	Prix – Délai de règle- ment – Frais de port – Taux de remise	Prix – Taux de remise – Escompte



**SYNTHESE**

**A L'approvisionnement**

L'approvisionnement des produits tient compte :

- du niveau des stocks :

**Stock minimum**  
 Nombre de produits nécessaires pour attendre la livraison suivante sans risque de rupture

**Stock d'alerte**  
 Nombre de produits en stock à partir duquel une commande d'approvisionnement est passée

**Stock maximum**  
 Nombre d'unités à ne pas dépasser dans le stockage d'une référence

- de la périodicité de la commande : réalisée à date fixe ou à date variable.

**B Le réapprovisionnement**

Les quantités commandées et les dates de commandes peuvent être fixes ou variables selon :

- la politique d'approvisionnement de l'entreprise ;

- les types de produits.

Elles peuvent donc présenter les différentes combinaisons suivantes :

Quantités		Dates	
Fixes	Variables	Fixes	Variables
<input checked="" type="checkbox"/>	<input type="checkbox"/>	<input checked="" type="checkbox"/>	<input type="checkbox"/>
<input checked="" type="checkbox"/>	<input type="checkbox"/>	<input type="checkbox"/>	<input checked="" type="checkbox"/>
<input type="checkbox"/>	<input checked="" type="checkbox"/>	<input checked="" type="checkbox"/>	<input type="checkbox"/>
<input type="checkbox"/>	<input checked="" type="checkbox"/>	<input type="checkbox"/>	<input checked="" type="checkbox"/>

**C Le coût du stockage**

Le stockage des marchandises a un coût pour l'entreprise :

**Coût de détention des stocks**  
 (locaux, personnel qui tient les stocks, dégradation des produits, etc.)

**Coût de l'argent immobilisé**  
 (qui pourrait être utilisé autrement) ou emprunté

**Coût d'approvisionnement et d'expédition**  
 (coût de transport)

**D Les étapes de la recherche d'un fournisseur**

